

А.А.СИРИНА

**Забывтые страницы сибирской этнографии:
Б.Э.Петри**

Профессор этнологии Иркутского университета, член-корреспондент Английского антропологического общества и Государственной Академии истории материальной культуры СССР, действительный член Американского антропологического общества Бернгард Эдуардович Петри, родившийся в Швейцарии и расстрелянный в Восточной Сибири, народы и древности которой он изучал в течение всей жизни, разделил судьбу многих репрессированных советских ученых. Он был обвинен в шпионаже в пользу английской и германской разведок, в антисоветской деятельности (установлении контактов с националистически настроенными представителями бурятской национальности, так называемыми панмонголистами). В результате перепроверки следственного дела оно было прекращено за недоказанность обвинения. В 1959 г. Б.Э.Петри был реабилитирован (посмертно)¹.

...Впервые я услышала это имя, когда училась на историческом факультете Иркутского университета, где в 20-е годы работал Б.Э.Петри. Студенты знали, что такие известные ученые, как М.М.Герасимов, антрополог, открывший методику восстановления лица по черепу; Г.Ф.Дебец, доктор биологических наук, профессор-антрополог; А.П.Окладников, академик, археолог и этнограф, — были в те далекие годы его учениками.

Готовясь к семинарам и работая над дипломом, я проводила много времени в библиотеке Иркутского краеведческого музея (бывшая библиотека ВСОРГО). Поражало обилие краеведческой и этнографической литературы, издававшейся в Иркутске в 20-е годы. Среди других статей часто встречались работы Б.Э.Петри по археологии и этнографии Сибири.

Ученый активно сотрудничал с Иркутским отделением Комитета Севера, через который проводилась государственная политика в отношении коренных сибирских народов.

В фондах Иркутского областного краеведческого музея, где я проходила практику, а позже стала работать научным сотрудником, мне не раз попадались на глаза книги описей, в которых

Б.Э.Петри своим торопливым, летящим почерком регистрировал этнографические коллекции, собранные в экспедициях в самых отдаленных уголках Прибайкалья.

Наконец, отдыхая на озере Байкал, я встретила археологов, раскапывавших неолитическое поселение рыбаков в соседней бухте. Они рассказали мне, что в начале XX в. здесь работал Б.Э.Петри, который первым нашел и раскопал стоянку Улан-Хада.

Несмотря на всю эту информацию, никакой литературы об ученом, его судьбе не было. Даже в 50—60-е годы, уже после официальной реабилитации, о репрессированных не принято было говорить. Личный архив Б.Э.Петри не сохранился, и в моем распоряжении сначала были крайне немногочисленные архивные материалы, которые затем удалось пополнить в Ленинградском отделении Архива АН СССР и в архиве Ленинградского отделения Института археологии АН СССР. Большую помощь оказал тогда мне, студентке, приехавшей в Ленинград на преддипломную практику, доктор исторических наук, археолог Л.П.Хлобыстин. Позже эти материалы дополнились новыми важными данными из следственного дела Б.Э.Петри (архив бывшего Управления КГБ по Иркутской области). Постепенно из тумана небытия стала возникать фигура интересного ученого, талантливого педагога и общественного деятеля.

* * *

Бернгард Эдуардович Петри родился в 1884 г. в Берне (Швейцария). Род, к которому принадлежал Б.Э.Петри, вел свое происхождение от шведского реформатора Олая Петри (XVI в.), потомки которого позже бежали в Ливонию, осели там и жили в Вендене (ныне — Цесис в Латвии). «...Дед мой Юлиус являлся крупным и энергичным человеком и до своей смерти был управляющим крупнейших имений русской знати, в том числе имений княгини Вяземской. Отец же мой пошел по научному пути*. Одно время он был близок к "Земле и Воле", арестовывался и ссылался с лишением прав и состояния и после бегства из ссылки обосновался в г. Берн в Швейцарии, где окончил университет и получил профессорскую кафедру, — рассказывал Б.Э.Петри на первом допросе в мае 1937 г. — В 1888 г. отец был амнистирован, получил кафедру в Петербургском университете, чин статского советника и личное дворянство». В России к Эдуарду

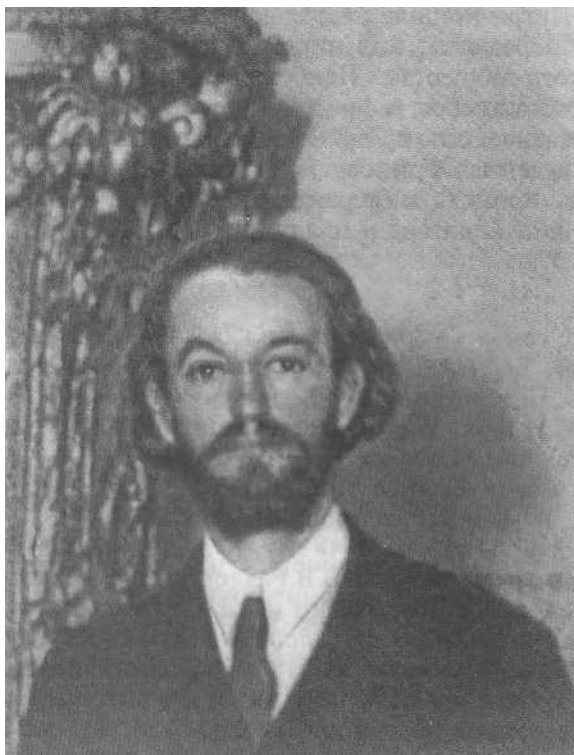
* В России Э.Ю.Петри учился в Императорской медико-хирургической академии (ныне — Военно-медицинская академия). В Берне ему была присвоена степень доктора медицины.

Юльевичу Петри пришла настоящая известность. Он много публиковался, переводил, был вице-председателем Русского антропологического общества. Наибольшей известностью пользовались его работы «Географический атлас», «Основы антропологии», «Соматическая антропология». Мать, Евгения Львовна Петри (урожденная Гринберг), для того чтобы выйти замуж за Э.Ю.Петри, приняла лютеранство³. В семье было двое сыновей — старший Бернгард и младший Георгий.

* * *

В 1887 г. семья Петри возвратилась из Швейцарии в Россию, в Петербург. Бернгард до 12 лет оставался в Италии. Затем его привезли в Петербург, где он учился в частной полунемецкой гимназии К.И.Мая; в этой же знаменитой гимназии учились и дети В.В.Радлова, в более позднее время Д.С.Лихачев⁴. «...Товарищами моими были в то время дети немцев, представители буржуазии, немецких баронов, русских дворян...»⁵. Э.Ю.Петри умер в возрасте 45 лет в 1899 г. Опекунуном мальчика и, по видимому, всей семьи стал В.В.Радлов, академик, директор Музея антропологии и этнографии им. Петра Великого Императорской Академии наук. В.В.Радлов был для Б.Э.Петри идеалом⁶. Оставшись после смерти мужа без средств к существованию, Е.Л.Петри поступила на службу в Музей антропологии и этнографии Российской академии наук (МАЭ), где вскоре заняла, благодаря своему природному уму, самообразованию, знаниям и навыкам, перенятым от мужа, должность заведующей отделом Океании⁷. Так ближайшее окружение Бернгарда оказалось связанным с наукой, в частности с музееведением. Б.Э.Петри решает поступать в Петербургский университет на отделение географии естественного факультета, где когда-то преподавал его отец.

Формирование и эволюция мировоззрения и методологической концепции ученого происходили в сложный и интересный период в истории российского общества и науки. К началу XX в. в русской этнографии (в рамках научных обществ и музеев, где первоначально развивались этнографические исследования; в университетских центрах, где преподавание этнографии велось в контексте естественнонаучных дисциплин) господствовало эволюционистское направление. Особенностью русской этнографии явилось то, что она зародилась и долгое время развивалась в рамках географической науки, в теснейшей связи с естествознанием (это, возможно, дает ключ к пониманию необычайной популярности эволюционистского направления в ее научных разработках). Географическая наука в России прошла самостоятельный путь развития. Уже в XVIII в. ее характерной чертой был



Б. Э. Петри. 1914 г.

историзм: в центре внимания русской географии находился человек, изучение жизни и деятельности которого велось при опоре на достижения естествознания⁸. Этнография, выдлившись в самостоятельную науку, продолжала быть тесно связанной с географией, что выразилось в попытке создания на стыке двух дисциплин нового научного направления — этногеографии⁹. Тесные контакты этнографии с географией и другими естественными науками, успехи которых в конце XIX — начале XX в. казались грандиозными (взять хотя бы теорию эволюции Дарвина), заставили представителей общественных дисциплин начать поиск естественноисторических закономерностей в своих областях знания. Идея прогресса, постепенного и закономерного развития сочеталась с прямолинейностью/однолинейностью и метафизичностью, что было естественным следствием механического переноса теории эволюции с биологических процессов на социальные.

В Петербургском университете, где учился Б.Э.Петри, лекции по этнографии и антропологии в разное время читали профессора Э.Ю.Петри, Д.А.Коропчевский, Ф.К.Волков, которые относили этнографию к антропологическим наукам, следуя за школой П.Брока во Франции, Т.Вайца в Германии и Э.Тэйлора в Англии¹⁰. Сторонниками эволюционизма были также В.В.Радлов, В.И.Иохельсон, Д.Н.Анучин, Л.Я.Штернберг и другие ученые. Наибольшее влияние на формирование взглядов Б.Э.Петри оказал, по-видимому, Л.Я.Штернберг, эволюция в понимании которого была закономерностью изменчивости явлений, а этнография — наукой «о человечестве, как о едином»¹¹. Предмет этнографии он видел в культуре народов «первобытных», оставших в своем развитии, а различия в культуре объяснял историческими и географическими причинами. Б.Э.Петри подчеркивал в 1921 г.: «Я... натуралист по образованию и дарвинист по методам исследования»¹².

В 1910 г. Б.Э.Петри окончил университет с дипломом 1-й степени и поступил на службу в МАЭ. «После окончания университета круг моих знакомых расширился, и я стал близок к следующим лицам: барон Кюстер, баронесса Топольт, семья барона Майендорф, семья товарища министра финансов Вебер, семья бывшего министра земледелия Кутлер... и еще многие нетитулованные из мира влиятельных людей; члены Археологической комиссии, Эрмитажа, Русского музея Александра III. Все это круг, где я вращался, как подающий большие надежды молодой ученый, сын известного профессора Петри. Несомненно, я двигался по пути к верхним ступеням лестницы научной карьеры»¹³.

* * *

Эволюционистская методология ученого укрепилась во время его работы в МАЭ (1910—1917) в качестве штатного, а затем младшего этнографа. В МАЭ Б.Э.Петри получил навыки музейной работы, познакомился с археологическими и этнографическими коллекциями из Африки, Австралии и, конечно, из Сибири. В.В.Радлов, с 1894 г. директор МАЭ¹⁴, сумел сформировать в музее сильный научный коллектив: здесь работали помощник директора, этнограф, старший сотрудник Л.Я.Штернберг, заведующий отделом Китая и Японии проф. А.И.Иванов, заведующий отделом Южной Америки К.К.Гильзен, заведующий отделом Австралии и Океании Б.Э.Петри, младший этнограф Э.К.Пекарский и др. Творческая атмосфера научной жизни столицы периода небывалого расцвета русской науки и культуры, дискуссии в Центральном отделе РГО о предмете этнографии и

ее задачах, отчеты и доклады о научных экспедициях и проведенных исследованиях — все это оказало решающее влияние на формирование личности молодого ученого.

Научные интересы многих сотрудников МАЭ, начиная с его директора В.В.Радлова, были прочно связаны с Сибирью. Сибирь всегда манила исследователей масштабами территории, своеобразием населяющих ее народов, сохранивших в культуре много архаичных черт. Сибирские народы изучали, находясь в политической ссылке, Л.Я.Штернберг (на Сахалине), В.Г.Богораз-Тан (на Чукотке), Э.К.Пекарский (в Якутии).

Б.Э.Петри выбрал для исследования регион Восточной Сибири, а именно Западное Прибайкалье, где жили буряты. Среди западных бурят, несмотря на активное проникновение к ним православия, сохранялось шаманство. В свою первую экспедицию в Западное Прибайкалье Б.Э.Петри выехал в 1912 г. вместе с В.А.Михайловым, бурятом по национальности, учившимся в Петербургском университете; затем он понял «все преимущества путешествия без спутников»¹⁵.

За годы работы в МАЭ Б.Э.Петри предпринял три долговременные экспедиции (1912, 1913, 1916 гг.), которые финансировались Русским комитетом для изучения Средней и Восточной Азии. Экспедиции носили комплексный характер: ученый проводил антропологические измерения, собирал этнографические материалы (в том числе записывал легенды, предания, родословные) методами непосредственного наблюдения, опроса и интервью, закупал для музея этнографические экспонаты, и нередко на первый план выступали у него археологические разведки и раскопки. Так, в 1912 г. он открыл неолитическую стоянку рыболовов Улан-Хада на оз. Байкал, которая до сих пор является опорным памятником для периодизации древней истории Прибайкалья.

Работая в МАЭ, Б.Э.Петри занимался проблемами, характерными для классической эволюционистской этнографии, — историей брака и семьи, происхождением и развитием религиозных верований. Предметом изучения для Б.Э.Петри, вслед за эволюционистами старших поколений, был человек и его культура. Причем он исследовал преимущественно пережиточные явления в культуре, проявляя наибольший интерес к исторической этнографии. Б.Э.Петри придерживался взгляда на археологию, антропологию, этнографию как на тесно и неразрывно связанные дисциплины, поскольку в совокупности они могли помочь восстановлению ранних периодов человеческой истории, выявить историческое прошлое ныне живущих народов, реконструировать их внешний облик, материальную и даже духовную культуру.

Этнографические исследования проводились среди кудинской, верхоленской, балаганской и аларской групп бурят. На основе собранных материалов была написана работа «Семья и род у северных бурят», вышедшая отдельными главами в Иркутске¹⁶. Используя собранные материалы, автор описал территориальное родство, внутривидовые отношения, сознательно уделяя основное внимание наиболее древним пережиточным явлениям.

Этнографам, когда-либо работавшим в поле, знакомо состояние, которое хорошо описал Б.Э.Петри в письме Л.Я.Штернбергу в 1913 г. из западного Прибайкалья: «...должен, однако, признаться, что меня сильно тянет в Петербург. Надоел дым в юртах, грязь кругом, на теле и в пище... переезды в тряских телегах, дождь, мелкие неудачи в пути... Но стоит только получить новые данные или узнать что-либо замечательное, как от минутного уныния не остается и следа»¹⁷.

Во время экспедиций были собраны также материалы по шаманизму. Ученый лично познакомился с несколькими шаманами, присутствовал на шаманских камланиях. Особенно заинтересовал его процесс становления шаманов как служителей культа, степени их посвящения. Собранные в дореволюционное время материалы были дополнены в экспедициях начала 20-х годов. На этой основе были написаны небольшие по объему работы «Школа шаманов у северных бурят» и «Степени посвящения монголо-бурятских шаманов»¹⁸. Б.Э.Петри зафиксировал бытование и состояние шаманства у западных бурят в первой четверти XX в. Его материалы дополняют и уточняют опубликованные материалы М.Н.Хангалова, а в некоторых случаях расходятся с ними (например, в вопросе о количестве степеней посвящения)¹⁹.

Предложенный Б.Э.Петри термин «школа шаманов» оказался недостаточно обоснованным в его одноименной работе полевыми материалами. Вопрос о технике передачи шаманских знаний у бурят остался открытым, но к этой интересной и все еще в полном объеме не решенной проблеме было привлечено внимание. Ученый также предполагал изучить шаманство с медицинской точки зрения — с помощью психологов и психиатров: «Как ни странно, — отмечал он, — сибирские врачи ни разу не попытались вникнуть в сущность шаманства и изучить с медицинской стороны то явление, которое этнографов интересует только с точки зрения религиозных переживаний первобытных народов»²⁰. Именно с этой целью он уговаривает приехать в Иркутск (1922 г.) и выступить перед аудиторией, собравшейся на лекцию ученого о шаманстве, бурятского шамана Михаила Степанова. Лекция имела широкий резонанс, на страницах местной прессы развернулась довольно острая полемика. Оппоненты Б.Э.Петри

печатали свои статьи и отзывы под заголовками: «Не затемнять головы», «Уверовал», а один художник-карикатурист, скрывший свою фамилию за номером партбилета, изобразил Б.Э.Петри в окружении бурятского шамана и русского священника. К последнему профессор обращается со словами: «Еще б ты боле наострился, когда бы у него (шамана. — А.С.) немного поучился»²¹. Такова была реакция определенной части общественности.

* * *

С 1918 г. жизнь и научная деятельность Б.Э.Петри связаны с Иркутском, «столицей» Восточной Сибири. Здесь существовали давние научные и культурные традиции. В 1782 г. известным естествоиспытателем Э.Лаксманом в Иркутске был создан музей естественноисторического и этнографического направлений с библиотекой. С 1851 г. деятельно работал Сибирский (позже — Восточно-Сибирский) Отдел Императорского Русского географического общества (ВСОРГО), снискавший себе уважение среди всех слоев населения изучением Сибири и Дальнего Востока, Монголии и Китая. Научная база Отдела складывалась как из представителей местной интеллигенции, так и из среды политических ссыльных. Многие для развития науки, просвещения, сбора музейных коллекций делали внештатные сотрудники Отдела.

Революционные события в Петрограде эхом отозвались в Сибири. Советская власть окончательно одержала победу в Сибири только в январе 1920 г. До этого на ее территории действовало Сибирское Временное правительство адмирала А.В.Колчака. Некоторые министерские посты в этом правительстве занимали ученые — биолог с мировым именем, профессор ботаники Томского университета В.В.Сапожников; бывший правитель дел ВСОРГО, историк и краевед, член партии областников* И.И.Себреников и др. С падением Временного правительства многим из тех, кто был с ним непосредственно связан, пришлось эмигрировать, некоторые были убиты. В то же время, спасаясь от революционных бурь и потрясений, в Сибирь и на Дальний Восток в 1918—1919 гг. устремились многие ученые из центральных районов России. В Иркутске в 1918 г. открылся первый в Восточной Сибири университет.

Б.Э.Петри с женой Любовью Илларионовной (в девичестве — Коханович), уроженкой Иркутска, весной 1918 г. выехали в Иркутск, где у родителей жены находился их маленький сын Олег.

* См. примеч. 11 к статье М. А. Дэвлет «А. В. Адрианов как этнограф» (*примеч. ред.*).

Путь занял более двух месяцев. С этого времени Петри «застрял» в Иркутске и «осел», как позже оказалось, навсегда. Правда, в течение первых пяти лет он не оставляет надежды вернуться в Академию, как и А.М.Мерварт и С.М.Широкогоров, с которыми Б.Э.Петри поддерживал переписку (они находились во Владивостоке)*. Наконец, в 1923 г. Б.Э.Петри написал Л.Я.Штернбергу о своих летних работах (четыре месяца в экспедициях): «План плотно сомкнут личными связями и тем интересом и сочувствием, с которым местные люди относятся к моим исследованиям... Бросить все это и ехать в Музей, как Вы настаиваете, я не решаюсь... Прошу сохранить за мной высокое звание этнографа А.Н., которое я носил до сих пор и которым горжусь...»²².

В это время в Сибири и на Дальнем Востоке работали В.К.Арсеньев, А.М.Мерварт, С.М.Широкогоров, в Чите — М.К.Азадовский, В.В.Огородников, в Томске — С.И.Руденко, в Иркутске — Б.Э.Петри, Г.С.Виноградов и др. Этот период был чрезвычайно плодотворным для развития этнографии — происходило вливание новых научных сил, идей, методов в повседневную работу сибирских научных обществ.

В открывшемся Иркутском университете первоначально было два факультета: историко-филологический и юридический. При историко-филологическом факультете была основана кафедра истории первобытной культуры, где Б.Э.Петри работал сначала приват-доцентом, а затем был избран профессором, читал лекции и вел семинары по истории первобытной культуры, иными словами, по этнографии коренных сибирских народов. «...Лекции и занятия в университете заставили меня изучить целый ряд общих вопросов этнографии и археологии и выработать (лекционные. — А.С.) курсы, развили во мне педагогические навыки и лекторские способности, доселе не имевшие почти применения», — писал он в 1920 г. бывшим сослуживцам по МАЭ²³. При кафедре им был основан кабинет археологии и этнографии с библиотекой и музеем («мой милый кабинет археологии и этнографии, мое детище...»), при котором с 1919 г. работал студенческий научный кружок «Народоведение», позже переименованный в «Краеведение». «В кабинете у меня дружный кружок молодых сибирских археологов и этнографов, то, что я в шутку называю "моя школа"»²⁴. Здесь шла интенсивная подготовка моло-

* С. М. Широкогоров покинул Владивосток и эмигрировал в Китай. А. М. Мерварт в 1914 г. вместе с женой выехал в заграничную командировку в Индию и на Цейлон, где их застала первая мировая война. После Октябрьской революции англичане погрузили его и жену, а также собранные ими этнографические коллекции в трюм парохода и высадили во Владивостоке, откуда они в 1922 г. прибыли в Петроград, а позже были репрессированы.

дых специалистов, рефераты-компиляции не допускались, заслушивались доклады, основанные на собственных полевых исследованиях студентов. Первым председателем кружка был Е.И.Титов, затем — П.П.Хороших, позже — А.П.Окладников. В кружке работали также Г.Ф.Дебеч, М.М.Герасимов, Л.Н.Иваньев и др. Часто кружок проводил «выездные» заседания в ВСОРГО. Статьи и заметки, написанные на основе полевых материалов, публиковались в журнале «Краеведение», в выпусках «Этнографического бюллетеня ВСОРГО», в сборниках «Сибирская живая старина» и других изданиях, выходивших в Бурятии и Чите. Следует заметить, что даже большее внимание, чем этнографии, уделялось в кружке физической антропологии и археологии. И здесь нет противоречия: руководитель кружка Б.Э.Петри интересовался проблемой происхождения сибирских народов и в целом проблемой заселения Сибири. Для решения этих вопросов он широко использовал данные археологии и антропологии. И научные интересы его учеников во многом получили такую же направленность. «А.П.Окладников — самый молодой из всех моих учеников, — писал Б.Э.Петри в 1928 г., — работает у меня три года. Я полагаю, что ему еще несколько рано давать право на самостоятельные раскопки. Поэтому я возбудил через ВСОРГО ходатайство о выдаче ему открытого листа на право разведок. А.П.Окладников сам житель Лены; благодаря ему мы узнали о местонахождении 60 стоянок, преимущественно неолитических. Нынешним летом А.П.Ок-ов опять поедет к себе. Благодаря тесной связи с местным населением он успеет за лето сделать чрезвычайно много... Другой мой ученик, М.М.Герасимов, среди зимы открыл благодаря счастливому случаю (рыли подполье) в селе Мальта палеолитическую стоянку с чрезвычайно богатым (судя по разведке) содержанием...»²⁵. Именно в то время Б.Э.Петри и его ближайшими учениками и коллегами были открыты знаменитая на весь мир благодаря прежде всего палеолитическим Венерам стоянка древних людей Мальта на Ангаре, а также пока еще не столь известное, но не менее интересное, раскапывавшееся в те же годы неолитическое кладбище «Циклодром» (позже — «Локомотив», из-за соседства со стадионом одноименного названия) почти в центре Иркутска.

Б.Э.Петри был увлеченным популяризатором науки: он читал лекции перед общественностью, работал над научно-популярными очерками. Именно в них наиболее заметны попытки использовать данные археологии, антропологии, этнографии во взаимосвязи, с целью реконструкции, например, верований древних жителей Прибайкалья²⁶.

В 1923 г. при университете был создан Биолого-географический научно-исследовательский институт, который имел в своем составе этнологическую подсекцию, где велись исследования по археологии и этнографии региона.

В Иркутском университете в те годы существовала также кафедра русской этнографии, где работали профессора М.К.Азадовский, Г.С.Виноградов, П.Я.Черных (диалектолог). Здесь специализировались студенты, интересовавшиеся краеведческими исследованиями, этнографией и фольклором русского населения Сибири. Профессорами университета были также историк, этнограф, один из старейших деятелей ВСОРГО Н.Н.Козьмин*, кандидат географических наук, специалист по физической и экономической географии К.Н.Миротворцев и др.

* * *

Слава Восточно-Сибирского отдела Императорского Русского географического общества далеко перешагнула пределы Восточной Сибири. В Отделе в разное время работали Г.Н.Потанин, М.Н.Хангалов, Д.Клеменц, А.В.Адрианов и другие ученые и путешественники. Имена наиболее выдающихся из них, послуживших во славу сибирской и российской науки, были высечены на фризе построенного в 1889 г. здания музея ВСОРГО в Иркутске. В богатейшем музее хранились археологические, нумизматические, орнитологические, этнографические коллекции.

После 1917 г. в деятельности ВСОРГО наступил вынужденный перерыв, вызванный гражданской войной. С 1922 г. деятельность Отдела возродилась: была создана этнологическая секция, руководимая проф. Б.Э.Петри. В 1923 г. этнологическая секция насчитывала 25 членов: Г.П.Сосновский, В.И.Сосновский, Е.И.Титов, М.М.Герасимов, Г.Ф.Дебец, А.К.Григорьев, Я.П.Ходукин, В.И.Подгорбунский и др. С 1924 г. председателем этнологической секции становится проф. М.К.Азадовский, и секция меняет свою направленность: теперь она уделяет основное внимание фольклорным и этнографическим исследованиям русского старожильческого населения Сибири. Здесь работали Г.С.Виноградов, А.М.Попова, П.Я.Черных, И.Гущина, П.Ф.Требуховский и др. Исследовались традиционная и современная культура и быт преимущественно русского населения Сибири. Этнологическая секция была преобразована в 1924 г. в палеоэтнологическую, где под руководством Б.Э.Петри продолжались комплексные работы по археологии, антропологии, этнографии. В 1926 г. при ВСОРГО в целях более глубокого исследования

* См. статью А. М. Решетова о Н. Н. Козьмине в этой книге.

бурятской культуры и на волне бурно развивавшегося краеведческого движения была создана бурят-монгольская секция, в которой работали П.П.Баторов, В.И.Подгорбунский (позже он был одним из инициаторов создания якутской секции и деятельно работал в ней), Н.Н.Козьмин. Секцией выпускался «Бурятоведческий сборник». С 1927 г. при ВСОРГО возникла якутская секция, членами которой были К.Н.Миротворцев, Г.В.Ксенофонтов и другие ученые; она выпускала «Очерки по изучению Якутского края».

Таким образом, в 20-х годах Иркутск представлял собой крупный этнографический центр. Не случайно именно в Иркутске сделали первые шаги на поприще научной деятельности многие известные в будущем ученые. Работа ВСОРГО велась в тесном взаимодействии с университетом. Проводились обзоры новейшей литературы, снаряжались и работали экспедиции, готовились научные доклады, на заседания приглашались приезжие, в том числе зарубежные ученые. Эта работа подпитывалась возросшим интересом к прошлому своего края.

Краеведческие кружки и музеи возникают не только в Иркутске (при Педтехникуме и Доме работников просвещения), но и в целом по губернии, прежде всего при школах. «На местах» существовала целая «сеть корреспондентов»: С.В.Шарыпов, О.А.Монастырева, П.Н.Мочульский, М.Степанов и многие другие представители местной интеллигенции в самом широком смысле этого слова. Это для них выпускались различные программы и инструкции²⁷.

* * *

С образованием в 1924 г. при Президиуме ВЦИК Комитета содействия народностям северных окраин Сибири (Комитета Севера) работа советских этнографов-сибиреведов приобрела ярко выраженный практический характер. Со второй половины 20-х годов молодые московские и ленинградские этнографы стали выезжать для стационарной работы в отдаленные поселки и стойбища Северной Сибири. Б.Э.Петри был одним из тех, кто занимался проектированием культбаз и охотничьих хозяйств на основе предварительного научного обследования. Он активно сотрудничал с Комитетом Севера с 1925 г., когда в Иркутске было создано одно из его отделений, в сферу деятельности которого входили тофалары (карагасы), группы тутуро-очеульских и катангских эвенков (тунгусов). В связи с недостатком квалифицированных специалистов Б.Э.Петри привлекался для работы среди окинских сойот и витимо-олекминских эвенков, живших вне пределов Иркутской губернии (области).



Б. Э. Петри. Середина 20-х годов

Этнография в послереволюционное время по-прежнему рассматривалась Б.Э.Петри как наука, занимающаяся изучением первобытной культуры ныне живущих народов. В то же время практическая деятельность по обследованию народов, получивших статус «малых» и нуждавшихся в практической помощи государства, заставила ученого обратить пристальное внимание на этнографию современности, и в первую очередь на область хозяйства и материальной культуры: «...если раньше каждый новый добытый факт был тем ценнее и интереснее, чем больше следов давности таил он в себе, то теперь нас интересуют преимущественно те факты, которые дают ключ к правильному пониманию

основных пружин,двигающих хозяйство туземцев»²⁸. В это время изменились сами объекты этнографического исследования: внимание переключается на отдельный этнос, этнографическую группу, причем исследуется преимущественно область хозяйства, материальной культуры. Несомненно, взгляды Б.Э.Петри на предмет и задачи этнографии претерпели существенную эволюцию: от сознания того, что его работы «лишены практического значения», он пришел к выводу: «...не пора ли закончить период исследований и приступить к реальному содействию»²⁹.

Практические задачи заставили разработать новую, отвечающую требованиям момента, методику полевых этнографических исследований. Метод обследования целых народностей был найден опытным путем, апробирован в экспедициях, снаряжаемых и финансируемых Комитетом Севера, и в 1928 г. представлен для обсуждения на I Всесибирском краеведческом съезде³⁰. Объектами обследования становились обособленные этнографические группы, например, тутуро-очеульские или витимо-олекминские эвенки, окинские сойоты или относительно компактно проживающие тофалары, считающиеся отдельным народом. Б.Э.Петри предлагал ввести в этнографические исследования плановость, «разбить» Сибирь на этнографические «квадраты» по географическому и национальному признакам и планомерно их изучать в соответствии с приемами статистико-экономических обследований: «В статистической оправе этнографические данные оживают и становятся реальными»³¹.

Сам ученый считал, что его главная заслуга перед русской этнографией — разработка и применение чисто статистических приемов к этнографическим исследованиям: «С 1925 г. я веду работы исключительно этим своим методом»³². Экономическое обследование велось по выработанной Б.Э.Петри совместно с К.Н.Миротворцевым программе, рассчитанной «применительно к хозяйству малых народностей тайги»³³. Медико-санитарное обследование велось по программе проф. Н.М.Анастасиева; программа для охотоведов была разработана В.Ч.Дорогостайским.

В состав экспедиции входили помимо необходимого технического персонала, набравшегося на месте, этнолог-экономист, его помощник — этнограф, врач и его помощник, охотовед. Это давало возможность в сложных таежных условиях проводить так называемые кустовые экспедиции, обследуя и наиболее удаленные труднодоступные районы. Б.Э.Петри оставался сторонником длительных экспедиций (2—4 месяца) с последующими выездами в те же районы на более короткий срок для пополнения и уточнения уже собранных материалов и наблюдения динамики изменений в исследуемых группах.

Оценивая новый метод обследования, нужно отметить, что в целом он не расходился с эволюционистской методологией ученого. В конкретных сложных условиях, когда не хватало ни специально подготовленных кадров, ни средств, он имел положительное значение. Однако этот метод не мог не привести и к некоторым ошибочным выводам, так как не учитывал культурные взаимовлияния и заимствования и рассматривал этнографическую группу как нечто замкнутое. По-видимому, как ученый-этнограф, Б.Э.Петри понимал, как далеко зашел процесс ассимиляции, например, у окинских сойот, но как общественный деятель и просто как человек не мог с этим примириться.

Географический ареал, который изучал Б.Э.Петри, охватывал Восточную Сибирь и Прибайкалье. «Все те народы, которые я изучал, расположены по склонам Саянского и Байкальского хребтов. Карагасы расположены по верховьям рек Уды, Ии, Бирюсы и Гутары. Дальше на восток идут буряты. Еще дальше по западному берегу Байкала и в верховьях рек Лены и Киренги живут тунгусы»³⁴. Если буряты постоянно привлекали внимание исследователя, то все другие народности он изучал по заданию Комитета Севера. Выражаясь современным языком этнографической науки, он работал в те годы в области прикладной и неотложной этнологии.

В 1925 г. Б.Э.Петри провел экспедицию к тофаларам, горнотаежным охотникам-оленеводам. Об этом маленьком народе в литературе (Н.Ф.Катанов, В.Н.Васильев, К.Н.Миротворцев) имелись лишь фрагментарные сведения³⁵.

Вопросы экономического состояния хозяйства малых народов: «закуп-сбыт», бюджет и другие — разрабатывались специально по заданию Комитета Севера. По мнению Б.Э.Петри, они были очень скучными, и при других обстоятельствах ни один этнограф не стал бы такой материал собирать. Именно поэтому он явился «очень полным и единственным в своем роде»³⁶. Вслед за Н.Ф.Катановым был дан родовой состав тофаларов, сравнительные таблицы их численности (в сравнении с данными проф. К.Н.Миротворцева), подробно описаны охота и оленеводство, характер землепользования³⁷. Б.Э.Петри первым из этнографов заметил, что промысловые угодья разделялись между патронимиями. Позже С.И.Вайнштейн установил, что в патронимии могли входить представители разных фамилий³⁸.

В 1926 г. Б.Э.Петри работал у окинских сойот. Это была практически первая этнографическая экспедиция, снаряженная специально для исследования окинских сойот, горнотаежных охотников-оленеводов. Маленькая этническая общность состоя-

ла из потомков древнего самодийского населения Сибири, испытавшего на себе несколько ассимиляционных «волн»: сначала — тюрков, затем — бурят. В первой четверти XX в. процесс ассимиляции окинских сойот бурятами продолжался. Несмотря на то что глубинные процессы деэтнизации культуры сойот начались уже давно³⁹, на волне национального самоопределения, политики государственного патернализма в отношении малых народов и других факторов, в конце 20-х годов сойоты заявили о себе как о народе, требующем автономии в рамках Бурят-Монгольской республики. В такой обстановке проходила работа экспедиции Б.Э.Петри, и отчасти сама эта экспедиция вызвала активизацию их этнического самосознания, подобно тому как позже, в 1991 — 1992 гг., вторая волна национального возрождения совпала по времени и отчасти была инициирована этнографической экспедицией Л.Р.Павлинской. Б.Э.Петри в общей сложности провел у окинских сойот около полугода. Используя свой метод обследования, он изучил практически все хозяйственные группы сойот, обобщив собранные сведения в статистических таблицах. Фактически он зафиксировал у них процесс смены хозяйственно-культурных типов и направления его развития⁴⁰.

В 1928 и 1929 гг. Б.Э.Петри работал у тутуро-очеульских эвенков — небольшой этнографической группы, населявшей верховья р. Лены и ее притоков. Исторически эта группа испытывала тесные иноэтнические контакты с бурятами, русскими старожилами и в конце XIX — первой четверти XX в. частично начала переходить на оседлость. Ученый обследовал все поселения этой группы эвенков, изучил систему землепользования и основные виды хозяйственной деятельности — охоту и оленеводство, их состояние на период обследования. Он выступил за сохранение у тутуро-очеульских эвенков охоты и оленеводства, этих традиционных занятий, за ориентацию эвенкийского хозяйства на скотоводство при частичном переходе к оседлости⁴¹. Ученый определил границы расселения эвенков, место строительства культбазы. Полемизируя со своими оппонентами в Иркутском отделении Комитета Севера, он выступал против строительства на культбазах длинных домов прямоугольной формы (по типу домов американских индейцев-ирокезов, известных по исследованиям Л.Г.Моргана): «Учитывая бытовые особенности туземцев, привыкших к уединенной жизни в тайге и к отдельному чуму, жизнь под одной крышей 36 человек, сгруппированных в отдельные хозяйства от 6 до 1 человека в каждом, будет для туземцев неприемлема»⁴². В те годы существовали проекты переселения этих эвенков в район среднего течения р. Нижняя Тунгуска, против которых Б.Э.Петри активно возражал⁴³.

В 1930 г. ученый работал у витимо-олекминских эвенков, однако материалы, собранные в экспедиции, не были опубликованы и, по-видимому, не сохранились.

Подводя итог научной и практической деятельности Б.Э.Петри в эти годы, следует отметить, что сотрудничество с Комитетом Севера позволило ввести в научный оборот новые данные по хозяйству, особенностям землепользования и материальной культуре прежде малоисследованных народов тайги. Кроме того, оно повлияло на взгляды ученого. Если раньше он подходил к изучаемым народам только как этнограф-наблюдатель, то теперь от него ждали практических рекомендаций, однако в уже заданных рамках. В этом, по-видимому, и состояла его научная трагедия. Он обостренно чувствовал свою личную ответственность за дальнейшую судьбу изучаемых им народов: «Эта своеобразная индустриализация наших туземцев — опыт, крайне опасный. Он требует большой осторожности. От наших изучений вправе ожидать точных данных...»⁴⁴. Как показало будущее, опасения ученого не были напрасными. С.М.Широкогоров еще в 1922 г. говорил о законе равновесия культуры, который заключался в том, что если нарушить связь между различными элементами этнографических комплексов, благодаря которой, собственно, и существует культура как таковая, то разрушается и вся культура. По мнению С.М.Широкогорова, культура может изменяться лишь с сохранением равновесия, «плавучести»⁴⁵.

Пытаясь в рамках социального заказа сохранить это равновесие, Б.Э.Петри пришел к выводу, что малые народы тайги в своем культурном развитии при переходе к оседлости должны остаться охотниками. Второй основой «туземного хозяйства», по его мнению, должно было стать коллективное оленеводство, по примеру окинских сойот. Увидев в эволюции хозяйства сойот этап, который, по его мнению, рано или поздно должен был быть пройден и другими малыми народами тайги при переходе их на оседлость и полuosедлость, Б.Э.Петри решается рекомендовать взять за основу сойотский опыт для переустройства (читай — перевода на оседлость) других исследуемых народов. Подобное решение не расходилось с эволюционистскими взглядами ученого. Культбаза мыслилась им как центр охотничьего хозяйства, хозяйственное предприятие, основанное на принципах хозрасчета и самоокупаемости⁴⁶.

Вместе с тем у Б.Э.Петри имелось множество противоречивых высказываний, а то и просто неверных положений. Он не видел и не хотел видеть положительных моментов в культурном и хозяйственном обмене местного населения с другими народами, прежде всего с русским. В определенной степени он идеализировал исследуемые народы.

Небольшая статья Б.Э.Петри «Проект культбазы у малых народов Сибири» вызвала резкую критику, поскольку в ней не было материалов по классовой дифференциации, классовой борьбе, диктатуре пролетариата и т.п. Критик негодовал: «О политической неграмотности профессора Петри говорит тот факт, что он определяет туземный совет как орган самоуправления, а не как орган диктатуры пролетариата... Борясь за чистоту генеральной линии партии на идеологическом фронте, за марксизм-ленинизм, мы должны особенно зорко следить за работами людей, подобных Петри»⁴⁷. Шел 1932 год... В ответ на критику Б.Э.Петри полностью соглашался с оппонентом и «признавал свои ошибки»: эклектизм, идеализм, вульгарный материализм и другие: «...мои старые теоретические установки, вопреки моей практической работе и полной преданности национальной политике советской власти, явились отражением влияния классово враждебной пролетариату буржуазной науки»⁴⁸.

* * *

Практически во всех своих экспедициях Б.Э.Петри собирал этнографические и археологические коллекции. Он придавал огромное значение собирательской работе. В письме Л.Я.Штернбергу из своей первой экспедиции в Прибайкалье он писал: «Хотелось бы пойти в Музей и приняться за работу, которую я так люблю: регистрировать коллекции, определять вещи, писать каталог»⁴⁹. Этнографические коллекции, собранные Петри, хранятся в основном в фондах Иркутского областного краеведческого музея. По моим данным, всего собрано семь коллекций (не менее 500 единиц хранения на момент поступления в фонды) по этнографии бурят, эвенков, тофаларов, сойот. Собранные коллекции уникальны, поскольку характеризуют материальную и духовную культуру тех этнографических групп, которые в настоящее время значительно ассимилированы и практически утратили традиционную культуру. Ученый сам регистрировал свои сборы в описях музея, всегда торопливым, летящим почерком, но также неизменно с научной тщательностью и точностью. Экспонаты оформлялись ученым как источники будущих научных обобщений. Необходимо отметить принцип комплексности в формировании коллекций. Состав их, собранных у разных этнических групп, фактически идентичен по набору экспонатов. По-видимому, ученый стремился так подобрать материал, чтобы впоследствии была возможность сравнить развитие культур соседних народов, провести, может быть, определенные аналогии с археологическими материалами.

Б.Э.Петри и его ученики принимали участие в реорганизации бывшего музея ВСОРГО, приводили в порядок коллекции, работали над новыми экспозициями, устраивая музей по образцу академического МАЭ. В Иркутском музее народоведения работали после окончания университета, или сочетая обучение с работой, Е.И.Титов, М.М.Герасимов, Г.Ф.Дебец, А.М.Попова, П.Г.Полтораднев, П.П.Хороших, Г.П.Сосновский и др.

Музей для Петри не был хранилищем мертвых экспонатов. Он воспринимался им как живой организм, в котором сочетались научная, собирательская, просветительская и педагогическая деятельность. Ученый считал, что развитие музеев напрямую связано с квалифицированными и преданными музейному делу кадрами, которые рассматривал как большую культурную ценность⁵⁰.

* * *

К 1930 г. Иркутский университет был закрыт. Многие преподаватели уехали или перешли на другую работу в Иркутске. Происходил процесс, обратный тому, который наблюдался в 1918 г., — процесс оттока научных кадров в Ленинград, Воронеж, Казань, Москву. Одним из первых перебрался в Ленинград М.К.Азадовский, вслед за ним — Г.С.Виноградов. Примерно в 1935 г. уехал в Воронеж К.Н.Миротворцев⁵¹. Продолжили образование в Москве М.М.Герасимов, Г.Ф.Дебец. Еще в начале 20-х годов уехал в Маньчжурию Е.И.Титов, работавший директором музея КВЖД. Оставшихся в Иркутске ученых ожидала разная судьба. Многие были репрессированы. Так, был арестован и расстрелян проф. В.Ч.Дорогостайский (биолог), умерли в Иркутской тюрьме, находясь под следствием, профессора Н.Н.Козьмин (историк, этнограф), И.Ф.Молодых (гидролог, географ)⁵².

К моменту ареста (май 1937 г.) Б.Э.Петри работал научным сотрудником Восточносибирского облисполкома. Я не располагаю данными о периоде жизни Б.Э.Петри 1931 — 1936 гг., за исключением того, что в 1934 г. он провел археологическое обследование р. Ангары на участке от ее истока до Иркутска, а в 1936 г. — разведочные раскопки на р. Куда (приток р. Ангары, в 70 км от Иркутска).

На первом допросе 31 мая 1937 г. Б.Э.Петри рассказывал свою биографию, историю семьи. Он отрицал предъявленные ему обвинения. Однако уже на всех последующих допросах (их запротоколировано три) он «полностью признавал» свою вину в том, что он, Б.Э.Петри, действительно был немецким (завербован В.В.Радловым), а также английским шпионом. «Задания»

он якобы получал от немецкого консула в Новосибирске Гроскопфа*.

Б.Э.Петри проходил по крупному делу «немецких специалистов», которое велось в Иркутске. На заводе тяжелого машиностроения Иркутска работали немецкие специалисты, коммунисты, многие из которых были арестованы как немецкие шпионы; некоторые были высланы в Германию, другие — расстреляны. Б.Э.Петри был арестован на основании ложного доноса одного из иркутских немцев, когда «расследование» дела уже подходило к концу. Среди английских и германских «разведчиков», с которыми Б.Э.Петри якобы поддерживал связь, в деле были названы ученые, с которыми он переписывался или встречался, в том числе бывший военнопленный, австрийский археолог Мергарт, доктор Рундт, проф. Амшлер, Грубер и др.

Петри проходил также по крупному делу «панмонголистов», которое велось в Улан-Удэ. Дело было сфабриковано; подследственными были или упоминались в материалах дела в основном деятели старой и новой бурятской интеллигенции — З.Ханхасаев, Ц.Алсаханов и др. Б.Э.Петри «признавался»: «Среди бурят моя работа заключалась в установлении связи с контрреволюционными, националистическими элементами и организациями и возможности их использования в целях поднятия вооруженного восстания против советской власти»⁵³.

Обвинения были построены на «признательных» показаниях обвиняемого. Очевидно, на допросах использовались методы силового давления. Косвенным образом об этом могут свидетельствовать медицинская справка, хранящаяся в деле, и фотография Бернгарда Эдуардовича, сделанная, возможно, незадолго до смерти, а также нелогичность многих материалов следствия.

Б.Э.Петри был обвинен в том, что являлся участником немецко-японской, фашистской, диверсионно-разведывательной и правотроцкистской организации, существовавшей в Восточной Сибири, был агентом германской и английской разведок, по заданию которых занимался шпионской деятельностью, создавал диверсионно-разведывательные группы, вербовал агентов для германской разведки, установил организационные связи с правотроцкистской контрреволюционной и панмонгольской националистической организациями. Согласно Постановлению Комиссии НКВД СССР от 14 ноября 1937 г. он был расстрелян 25 ноября 1937 г. в 23 ч. 25 мин.

Жена Б.Э.Петри, Любовь Илларионовна, умерла в Иркутске незадолго до ареста мужа. Сын Олег, по воспоминаниям

* С Гроскопфом Б.Э.Петри действительно был знаком и поддерживал переписку, а также передавал через него в Германию этнографические коллекции.

В.М.Вайца, после ареста отца пытался облегчить его участь, стучался во все двери, носил передачи и т.п. и в результате сам был арестован как сын врага народа. Отбыв срок, пытался «зацепиться» в разных местах и наконец осел в Днепропетровске. О.Б.Петри умер в 1984 г. в возрасте 68 лет от сердечного приступа, оставив жену и дочь. Двоюродный брат Б.Э.Петри, В.М.Вайц, с которым я некоторое время переписывалась и однажды встречалась, умер в 1989 г. в Ленинграде. В этом городе живет двоюродная сестра ученого Н.Г.Петри.

Б.Э.Петри был реабилитирован в 1959 г. (посмертно). На основании перепроверки следственного дела постановление Комиссии подлежало отмене, а дело прекращалось за недоказанностью обвинения⁵⁴. 25 мая 1959 г. в прокуратуру был вызван профессор пединститута В.И.Дулов. Отвечая на вопросы следователя, он сказал: «...как ученого, человека, Петри могу характеризовать положительно. Никаких враждебных высказываний со стороны Петри никогда не слышал. Петри был членом совета безбожников, вел большую переписку с профессорами, проживавшими в Германии, ...в совершенстве владел немецким языком... Петри, как ученый, к работе относился добросовестно. Был общителен, часто выступал с докладами, ...обладал огромными знаниями в своей отрасли... Сказать, что Петри был врагом, я не могу»⁵⁵.

* * *

30-е годы в судьбах отечественной интеллигенции оказались роковыми. Масштабы и глубину репрессий можно представить и по числу невинных жертв (только в 1937 г. по политическим приговорам было расстреляно в скоротечном порядке 350 тыс. человек; имеются и другие цифры, превышающие названную в 3—4 раза)⁵⁶, и по тем широко известным фамилиям, которые фигурировали в списках: среди научной интеллигенции, например, Н.И.Вавилов, Н.Д.Кондратьев, А.В.Чаянов, Г.Г.Шпет, П.А.Флоренский и многие другие. Таким образом, трагический финал жизни Б.Э.Петри, можно сказать, был в какой-то степени закономерен.

Главное, что было сделано Б.Э.Петри вместе с коллегами в Сибири, — это подготовка на основе богатого научного наследия ВСОРГО специалистов по истории и культуре Сибири самого широкого профиля. В 20-х годах Иркутск становится крупным археологическим и этнографическим научным центром. Б.Э.Петри удалось привлечь и заинтересовать молодежь, привить ей глубокий, устойчивый интерес к науке. Обладая мощным творческим потенциалом, выходец из петербургско-петроградской

этнографической школы, Б.Э.Петри стал воплощением новых мыслей, идей, методов, наконец, организаторской энергии. Он перенес на сибирскую землю и «привил» то, что было наиболее жизнеспособным в местных условиях. Характерной чертой этой школы был широкий диапазон научных интересов, работа на границах смежных дисциплин. Среди учеников Петри были экономисты, антропологи, археологи, этнографы, геологи... Их работы в 40—50-е годы посвящены таким сложным проблемам, как этногенез и этническая история современных нам народов (узбеки, туркмены и др.), история заселения отдельных регионов; реконструкция социального строя и т.д. Ученики Б.Э.Петри, такие, как М.М.Герасимов, Г.Ф.Дебец, А.П.Окладников, в свою очередь, дали начало новым научным направлениям и оказали большое влияние на развитие науки в целом.

Б.Э.Петри, активно сотрудничая с Комитетом Севера, занимался проблемами малых народов этого региона — эвенков, тофаларов и др. Его позиция в вопросах социалистического переустройства их жизни и быта была достаточно взвешенной, в отличие от взглядов некоторых оппонентов. Он одним из первых ввел статистический метод в этнографические исследования, применив его на практике.

Полевые исследования Б.Э.Петри среди западных бурят позволили ввести в научный оборот новые ценные материалы, касающиеся семейно-родовых отношений и шаманства.

Б.Э.Петри был увлеченным популяризатором науки, прекрасным педагогом и не жалел для этого времени. Но, к сожалению, не все творческие замыслы ему довелось осуществить...

¹ Архив ФСБ по Иркутской области. Материалы следственного дела Б.Э.Петри. 1937, 6/н.

² Там же, л. 12.

³ Личный архив А.А.Сириной. Письмо В. М. Вайц к А.А.Сириной. Апрель 1985 г.

⁴ Материалы следственного дела Б.Э.Петри, л. 35; Независимая газета. 22.04.1994, с. 6.

⁵ Материалы следственного дела Б.Э.Петри, л. 13.

⁶ Там же.

⁷ *Петри Е.Л.* Путеводитель по МАЭ: Отдел Океании. Пг., 1914, 65 с.

⁸ *Саушкин Ю.Г.* Географическая наука в прошлом, настоящем, будущем. М., 1980, с. 41.

⁹ *Богораз-Тан В.Г.* Распространение культуры на Земле. Основы этногеографии. М. — Л., 1928.

¹⁰ *Могиланский М.Н.* Предмет и задачи этнографии. — Живая старина, 1916. Вып. 1, с. 13.

¹¹ *Гаген-Торн Н.И.* Ленинградская этнографическая школа. — СЭ, 1971, № 2, с. 137.

- ¹² Петри Б. Э. К вопросу об изучении шаманства (по поводу приезда шамана Степанова в Иркутск). — Власть труда. 1922, № 299.
- ¹³ Материалы следственного дела Б. Э. Петри, л. 35.
- ¹⁴ *Вайнштейн С. И.* В. В. Радлов и его труд «Из Сибири». — Радлов В. Из Сибири. М., 1989.
- ¹⁵ ПФ АРАН, ф. 142, оп. 1 (до 1918 г.), д. 65, л. 377.
- ¹⁶ См. работы Б. Э. Петри: Территориальное родство у северных бурят. — Известия Биолого-географического научно-исследовательского института при Иркутском государственном университете (далее — Известия БГНИИ при ИГУ). Иркутск, 1924. Т. 1, вып. 2, 23 с.; Элементы родовой связи у северных бурят. — Сибирская живая старина. Иркутск, 1924. Вып. 2, с. 98—126; Брачные нормы у северных бурят. — Сборник трудов проф. и препод. ИГУ. Иркутск, 1924. Вып. 8, с. 3—32; Внутриродовые отношения у северных бурят. — Известия БГНИИ при ИГУ. Иркутск, 1925. Т. 11, вып. 3, 72 с.
- ¹⁷ ПФ АРАН, ф. 142, оп. 1 (до 1918 г.), д. 65, л. 377.
- ¹⁸ Петри Б. Э. Школа шаманов у северных бурят. — Сборник трудов проф. и препод. ИГУ. Иркутск, 1923. Вып. 5, с. 404—423; *он же*. Степени посвящения монголо-бурятских шаманов. — Известия БГНИИ при ИГУ. Иркутск, 1926. Т. II, вып. 4, с. 39—75.
- ¹⁹ Петри Б. Э. Школа шаманов...
- ²⁰ Петри Б. Э. К вопросу об изучении шаманства...
- ²¹ Личный архив А. А. Сириной. Книга вырезок газетных публикаций Б. Э. Петри (б/н и указания страниц).
- ²² ПФ АРАН, ф. 282, оп. 2, д. 227, л. 15, 16.
- ²³ Там же, л. 15.
- ²⁴ Там же, л. 10.
- ²⁵ Архив С.-Петербургского отделения Института археологии РАН, ф. 2, оп. 1. 1928, д. 129, л. 25.
- ²⁶ Петри Б. Э. Далекое прошлое Прибайкалья. Научно-популярный очерк. Иркутск, 1928, 73 с.; *он же*. Старая вера бурятского народа. Научно-популярный очерк. Иркутск, 1928, 78 с.
- ²⁷ Петри Б. Э. Программа для составления подворных описей и бюджетов применительно к малым народностям тайги. Иркутск, 1926; *он же*. Опыт преподавания основ географии. Иркутск, 1925 и др.; *Виноградов Г. С., Черных П. Я.* О собирании материалов для словаря русского старожилото населения Сибири. Опыт программы. Иркутск, 1924; *Виноградов Г. С.* К изучению народной медицины у русского населения Сибири. Инструкция и программа. Иркутск, 1923.
- ²⁸ Петри Б. Э. Этнография и современность. Иркутск, 1927, с. 7, 11.
- ²⁹ Петри Б. Э. Карагасский суглан. Иркутск, 1927, с. 38.
- ³⁰ Петри Б. Э. Задачи дальнейшего исследования туземцев Сибири и метод обследования целых народностей. — Труды Первого сибирского краеведческого научно-исследовательского съезда. Новосибирск, 1928. Т. 5.
- ³¹ Петри Б. Э. Бюджет карагасского хозяйства. Иркутск, 1928, с. 2.
- ³² Петри Б. Э. Ответ на критику. — На Советской стройке. Иркутск, 1932, № 4—5, с. 32.
- ³³ Петри Б. Э. Программа для составления подворных описей и бюджетов..., с. 3.
- ³⁴ Государственный архив Иркутской области (далее — ГАИО), ф. 1468, оп. 1, д. 7. Ученый не упомянул здесь о своих археолого-этнографических исследованиях в Северо-Западной Монголии, на берегах оз. Хубсугул; см.: *Петри Б. Э.* Древности озера Косогола (Монголия). — Бюллетень Всесоюзной научной ассоциации востоковедов. Иркутский филиал. 1926, № 1, с. 92—100.
- ³⁵ См., например: Краткий очерк быта карагасов. — ЭО. 1910. Кн. 84—85, № 1, 2.

³⁶ *Петри Б. Э.* Бюджет карагасского хозяйства..., с. 2.

³⁷ См. работы Б. Э. Петри: Карагасский суглан; Оленеводство у карагас. Иркутск, 1927; Охотугодя и расселение карагас. — Сборник трудов проф. и преподавателей Иркутского университета. 1927. Вып. 13; Этнографические исследования среди малых народностей в Восточных Саянах (предварительные данные). Иркутск, 1927; Промыслы карагас. Иркутск, 1928.

³⁸ *Вайнштейн С. И.* Социальная организация саянских оленеводов-охотников (тофалары); Общественный строй у народов Северной Сибири (XVII — начало XX в.) М., 1970, с. 311.

³⁹ *Павлинская Л. Р.* Окинские соеты. Методы и механизмы разрушения этнической культуры. — Материалы полевых этнографических исследований МАЭ. 1990 — 1991. СПб., 1993, с. 28 — 39.

⁴⁰ *Петри Б. Э.* Этнографические исследования...

⁴¹ *Петри Б. Э.* Охота и оленеводство у тунгусских тунгусов в связи с организацией охотхозяйства. Иркутск, 1930.

⁴² ГАИО, ф. 528, оп. 1, д. 2, л. 119.

⁴³ Там же, л. 108.

⁴⁴ *Петри Б. Э.* Карагасский суглан..., с. 2.

⁴⁵ *Широкогоров С. М.* Место этнографии среди наук и классификация этносов. Владивосток, 1922.

⁴⁶ *Петри Б. Э.* Проект культуры у малых народов Сибири. Томск, 1928.

⁴⁷ *Петров-Немиров Л.* Критика буржуазного краеведения. — На Советской стройке. 1932, № 1, с. 37.

⁴⁸ *Петри Б. Э.* Ответ на критику. — На Советской стройке. 1932, № 4—5, с. 32.

⁴⁹ ПФ АРАН, ф. 142, оп. 1 (до 1918 г.), д. 65, л. 378.

⁵⁰ *Петри Б. Э.* Областной музей и его организация на демократических началах. Иркутск, 1921.

⁵¹ Архив ФСБ по Иркутской области. Материалы следственного дела И. Ф. Молодых. Б/н, л. 290.

⁵² Там же.

⁵³ Материалы следственного дела Б. Э. Петри, л. 53.

⁵⁴ Там же, л. 418.

⁵⁵ Там же, л. 385 об. — 386.

⁵⁶ *Куманев В. А.* 30-е годы в судьбах отечественной интеллигенции. М., 1991, с. 137.